

Tourismuszahlen Rhön

2018 - 2023



Alle Betrachtungen gelten grundsätzlich für die gesamte Rhön der 3 Bundesländer (5 Landkreise) abgesehen von den gesondert ausgewiesenen Statistiken.

Ankünfte

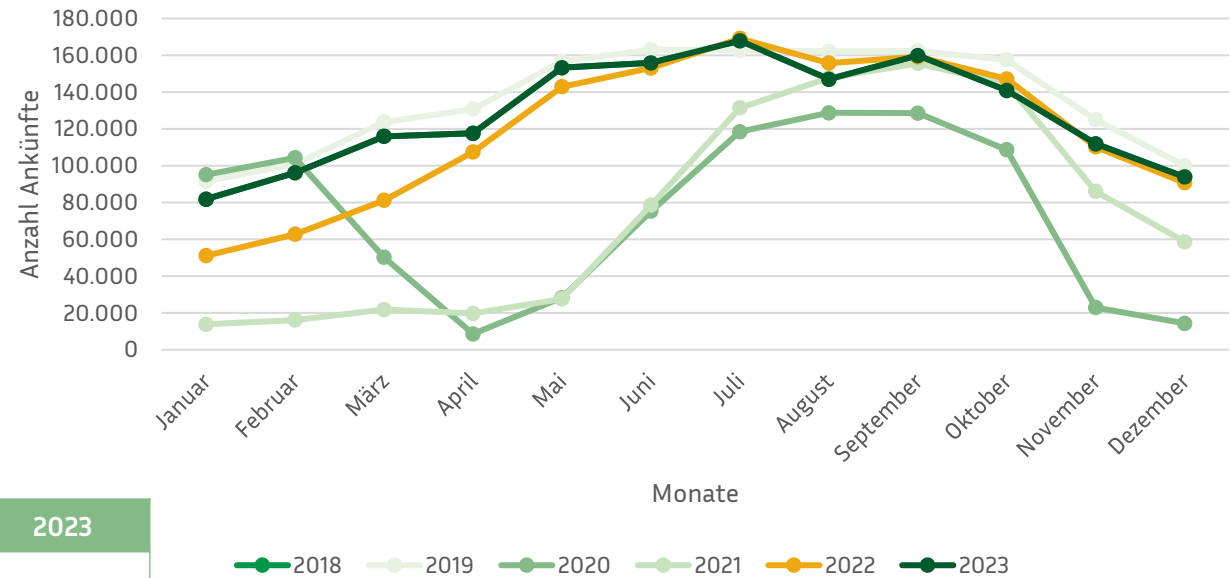
in Beherbergungsbetrieben mit 10 oder mehr Gästebetten sowie auf Campingplätzen mit 10 oder mehr Stellplätzen
 Daten stammen von den Landesämtern für Statistik.

2023 kamen rund **1,54 Mio. Personen** in der Destination Rhön an. Dies entspricht einem Zuwachs von 7,79% zum Vorjahr.

2023 waren die Monate von Mai bis September von den meisten Ankünften geprägt. Mit einem kleinen Peak im Juli.

Die meisten Ankünfte erzielte 2023 die hessische Rhön (824.474). Die bayerische Rhön verzeichnete 603.710 Ankünfte, die thüringische Rhön 113.889.

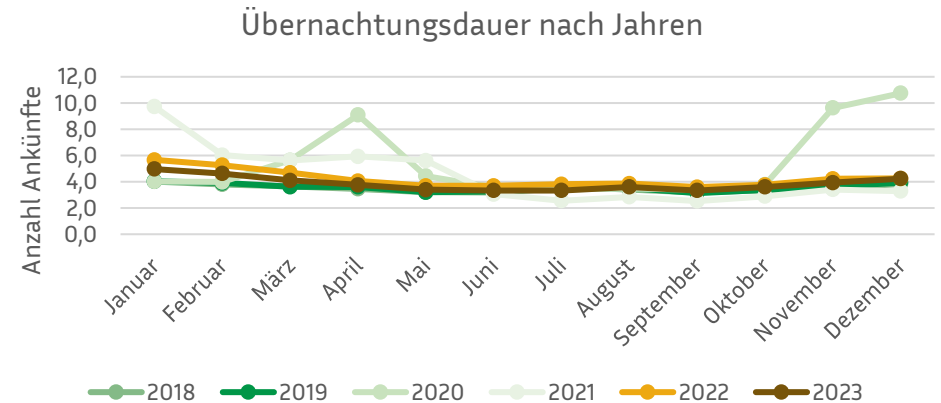
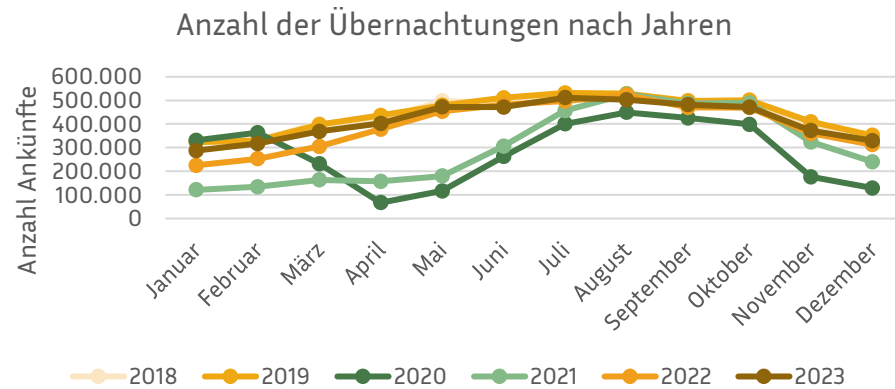
Anzahl der Ankünfte nach Jahren - Rhön gesamt



	2018	2019	2020	2021	2022	2023
Ankünfte Gesamt	1.606.886	1.636.069	883.441	901.644	1.430.644	1.542.073
Veränderung zum Vorjahr		1,82%	-46,08%	2,06%	58,67%	7,79%

Übernachtungen

in Beherbergungsbetrieben mit 10 oder mehr Gästebetten sowie auf Campingplätzen mit 10 oder mehr Stellplätzen
 Daten stammen von den Landesämtern für Statistik.



Von 2022 auf 2023 stiegen die Übernachtungszahlen um 5,48% auf über **4,9 Mio. Übernachtungen**. Es ist somit ein Aufwärtstrend zu erkennen. In den Monaten Juli und August wurden die meisten Übernachtungen verzeichnet.

	2018	2019	2020	2021	2022	2023
Übernachtungen Gesamt	5.237.733	5.291.996	3.349.028	3.584.642	4.726.867	4.986.013
Veränderung zum Vorjahr		1,04%	-37,03%	7,04%	31,68%	5,48%

Die **Übernachtungsdauer** beträgt über die Jahre 2018 bis 2023 betrachtet im Durchschnitt **4 Tage**. Vor der Pandemie lag der Durchschnitt bei 3,5 Tagen, während der Pandemie bei 5,25. Im Durchschnitt war 2023 die Aufenthaltsdauer in der bayerischen Rhön am längsten (4,7 Tage), gefolgt von Thüringen (4,4 Tage) und Hessen (2,2 Tage).

	2018	2019	2020	2021	2022	2023
Übernachtungsdauer in Tagen	3,5	3,6	5,4	5,1	3,4	3,3

Beherbergungsbetriebe

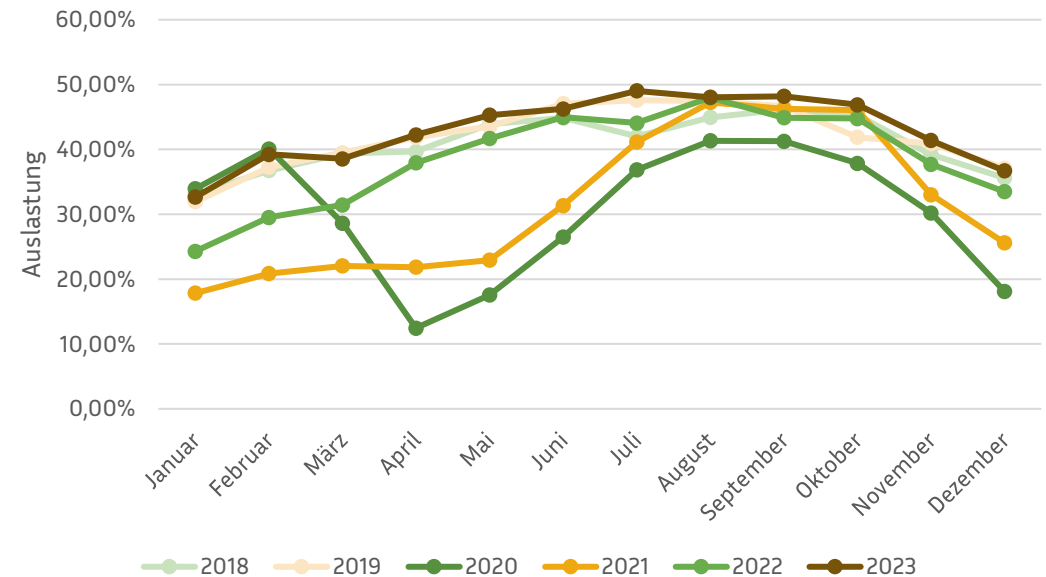
mit 10 oder mehr Gästebetten sowie Campingplätze mit 10 oder mehr Stellplätzen
 Daten stammen von den Landesämtern für Statistik.

Achtung: Zu diesem Teilbereich sind keine Daten zur thüringischen Rhön vorhanden.

In der hessischen und bayerischen Rhön hatten 2023 im Durchschnitt **442 Betriebe** geöffnet. Im Jahr 2023 öffneten 5% weniger Betriebe als im Jahr 2022 - über alle Jahre hinweg ist ein Abwärtstrend zu erkennen. Insgesamt konnten 2023 über **28.000 Betten** (ohne Stellplätze auf Campingplätzen) angeboten werden.

2023 wurde eine durchschnittliche **Betten-Auslastung von 43%** erreicht. Die höchste Auslastung lag im Monaten Juli vor.

Durchschn. Auslastung



Aufteilung der Gäste

Daten aus dem *Wirtschaftsfaktor Tourismus für die Region Rhön 2019 und 2022* von dwif

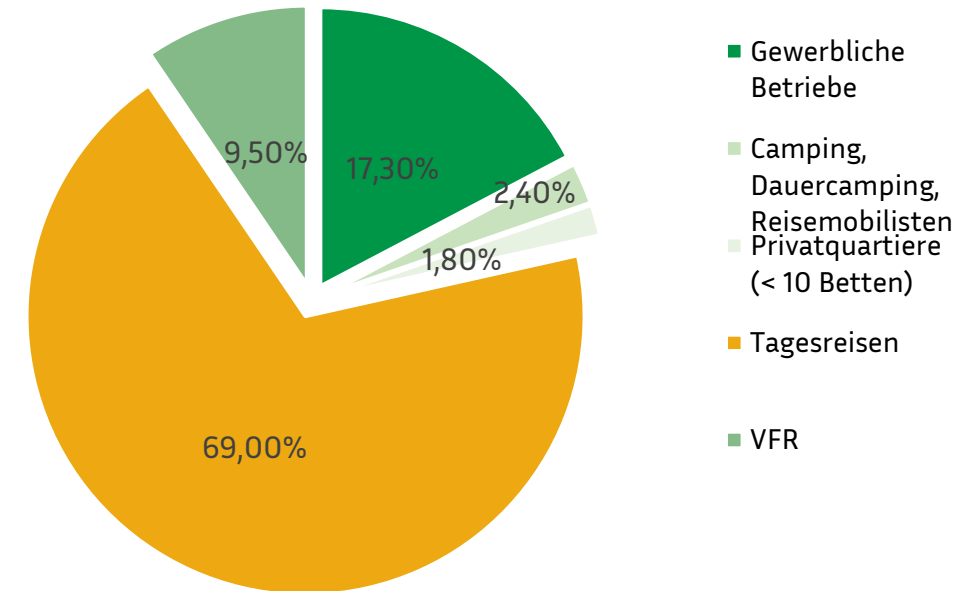
Im Schnitt haben unsere Gäste folgende Tagesausgaben.

	dwif 2022	dwif 2019
• Gewerbliche Betriebe:	131,20 €	131,10€
• Camping, Dauercamping, Reisemobilisten:	41,80 €	40,20€
• Privatquartiere (< 10 Betten):	85,50 €	82,50€
• Besuch Verwandte/ Bekannte und Freunde (VFR):	22,20€	-
• Tagesreisen:	22,20 €	19,00€

Betrachtet man alle Gäste inkl. Tagesgäste in der Rhön, lässt sich feststellen, dass

- 69% aller Gäste eine Tagesreise machen.
- knapp 17% in gewerblichen Betrieben übernachten.
- 2,4% campen oder mit einem Reisemobil unterwegs sind.
- 1,80% in Privatquartieren unterkommen.
- 9,5% aller Gäste Verwandte/ Bekannte und Freunde (VFR) besuchen.

Prozentuale Aufteilung der Gäste nach Unterkunftsart



Umsätze

Eigene Hochrechnung auf Grundlage des *Wirtschaftsfaktors Tourismus für die Region Rhön 2019 und 2022* von dwif.

In der Rhön konnten 2023 durch den Tourismus rund **1.110 Mio. €** Bruttoumsatz erwirtschaftet werden. Der Bruttoumsatz teilt sich wie folgt auf:

- Gewerbliche Betriebe: 621 Mio. €
- Camping, Dauercamping, Reisemobilisten: 27 Mio. €
- Privatquartiere (< 10 Betten): 42 Mio. €
- Tagesreisen: 419 Mio. €

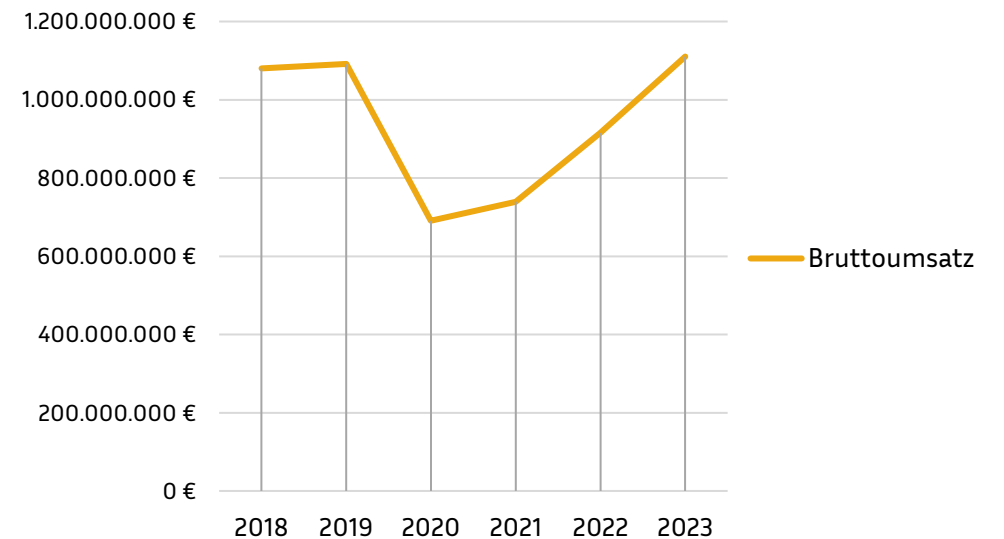
Zum Vorjahr konnte der Bruttoumsatz um **12,8%** gesteigert werden.

Seit 2023 werden zusätzlich die Umsätze der Besucher bei Verwandten/ Bekannten und Freunden (VFR) erfasst. Diese belaufen sich auf **339 Mio. €**. Insgesamt konnte dadurch ein Bruttoumsatz von **1.449 Mio. €** erwirtschaftet werden.

	2018	2019	2020	2021	2022	2023
Bruttowertschöpfung	1.080 Mio. €	1.091 Mio. €	690 Mio. €	739 Mio. €	984 Mio. €	1.110 Mio. €*
Veränderung zum Vorjahr		1,0%	-36,7%	7,0%	33,2%	12,8%

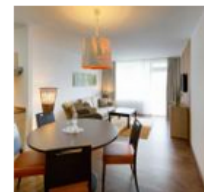
*Erfassung exklusive der Umsätze der Besucher bei Verwandten/ Bekannten und Freunden (VFR) zur besseren Vergleichbarkeit mit den Bruttoumsätzen der Vorjahre.

Errechneter Bruttoumsatz von 2018 bis 2023



Tipps für die Angebotsgestaltung

- Angebote für die Monate Oktober bis April schaffen → Saisonverlängerung, Winterurlaub
- Angebote für Kurzreisen schaffen (3-4 Tage, Verbindung von Stadt und Land)
- Individuelles Bausteinsystem anbieten
- Nachhaltigkeit bei der Angebotsgestaltung beachten (regionale Lebensmittel, ÖPNV-Anbindung, soziales Engagement etc.)
- Aufgrund der Corona-Pandemie: Flexibilität, Transparenz und Kulanz für Buchungsabschluss wichtig



Es erwarten Sie ein modernisiertes Zimmer mit einer Küche über eine Kitchenette mit Kühlschrank, Wasserkocher und zwei Elektroherde vorhanden. Das Bad ist mit einer Badewanne und einem Föhn ausgestattet.

Gelockerte Stornoregelung:

- Kostenfrei bis 14 Tage vor Anreise
- Ab 14 bis 1 Tag vor Anreise 1x kostenfreie Umbuchung möglich

The background of the slide features a series of overlapping, wavy green shapes that represent rolling hills. The colors range from a light, pale green to a slightly darker shade of green. A thin, dark green line follows the top contour of these hills, creating a sense of depth and movement.

Die Rhön

**Rhön GmbH –
Gesellschaft für Tourismus
und Markenmanagement**

Rhönstraße 97
97772 Wildflecken-Oberbach

www.rhoen.info